

RÉSUMÉ À L'ATTENTION DES DÉCIDEURS POLITIQUES

Pour défier le réchauffement climatique, coopérons avec la nature !

Renforcer la résilience climatique de la Méditerranée
au moyen de solutions fondées sur la nature

OFF
YOUR
MAP

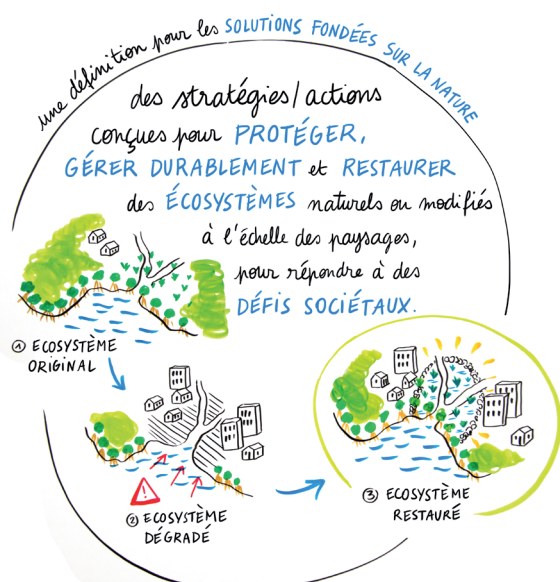
Life
begins in
wetlands

Le Groupe d'experts intergouvernemental sur l'évolution du climat (GIEC) a désigné la Méditerranée comme étant une des régions du monde les plus vulnérables au réchauffement climatique. Dans le même temps, la Méditerranée est un « point chaud » de la biodiversité mondiale, car elle est dotée de grandes richesses, tant au niveau des ressources naturelles que des écosystèmes. Le rôle crucial de la biodiversité, des écosystèmes et des infrastructures naturelles dans l'atténuation du réchauffement climatique et de ses impacts est de plus en plus reconnu.

Les forêts et les herbiers sous-marins capturent et stockent le carbone; les zones humides et les plaines inondables agissent comme des tampons absorbant les inondations et fournissant de l'eau en période de sécheresse; les côtes végétalisées offrent aux citoyens et aux infrastructures une protection contre les tempêtes, tandis que les toitures végétales et les parcs urbains permettent d'échapper à la chaleur des étés de plus en plus chauds que connaît la région. Les **solutions fondées sur la nature (SfN)** relèvent précisément de ce registre.

Les SfN peuvent non seulement aider la société à s'adapter au changement climatique en cours et à l'atténuer, mais ce sont aussi souvent de bien meilleures solutions que les infrastructures conventionnelles construites par l'homme. Elles se révèlent généralement plus « sensibles au climat » — autrement dit plus souples et plus résistantes aux bouleversements — que ces dernières. De plus, elles sont souvent gratuites ou nécessitent peu d'entretien, ce qui les rend rentables et permet de gagner du temps. Elles offrent également de multiples avantages connexes et peuvent compléter les infrastructures existantes sur une longue période. Elles constituent donc souvent une option « sans regret ».

En outre, tout en renforçant la résilience de la région méditerranéenne face au réchauffement climatique, les SfN offrent une **opportunité sans précédent** d'effectuer rapidement la **transition vers une économie verte et bleue durable et inclusive**, favorisant la création d'emplois et encourageant les moyens de subsistance locaux durables.



PRINCIPAUX CONSTATS

- 1) **La région méditerranéenne a été identifiée comme un « point chaud » du changement climatique.** Les températures moyennes dans la région ont déjà augmenté de 1,6 °C par rapport aux niveaux préindustriels, alors que la hausse de température estimée pour la région est de 2 à 3°C d'ici 2050 et de 3 à 5°C d'ici 2100 (GIEC, 2013). Cela conduira à une augmentation de la fréquence des événements météorologiques extrêmes, tels que les sécheresses, les vagues de chaleur, les tempêtes et les inondations.
- 2) **Les infrastructures conventionnelles ne pourront pas à elles seules faire face** aux défis que pose ce nouveau contexte très dynamique et impliquant un niveau d'incertitude important. Des solutions robustes mais flexibles sont nécessaires pour aider les sociétés à s'adapter.
- 3) **La biodiversité et les écosystèmes sains fournissent un large éventail de services** – au travers de solutions fondées sur la nature (SfN) – en termes d'adaptation au réchauffement climatique et d'atténuation de ses effets, en augmentant la résilience globale de la société face aux stress et aux bouleversements (ONUAA, 2019).
- 4) **Les SfN sont des solutions robustes, flexibles, économiques, inclusives et orientées vers le long terme.** Seules ou combinées à des solutions faites par l'homme, elles offrent également des avantages connexes liés à la sécurité alimentaire, aux moyens de subsistance, à l'amélioration de la santé et du bien-être, à la régulation de l'eau et à la réduction des risques de catastrophe, tout en contribuant à la conservation et à la restauration de la nature.
- 5) Pour faciliter la mise en œuvre des SfN et en tirer pleinement parti, **un changement de mentalité, de politiques publiques, y compris des cadres juridiques et réglementaires, ainsi que des opportunités d'investissement concrètes** sont nécessaires. Cela aidera à surmonter les obstacles actuels et permettra aux SfN d'atteindre leur plein potentiel.

RECOMMANDATIONS CLES

1) Dans le cadre de la Convention de Barcelone, développer une stratégie de **pleine intégration des SfN dans les politiques nationales de tous les secteurs** afin de renforcer de manière significative la résilience au changement climatique d'ici 2030.

2) En particulier, **intégrer les SfN dans les plans nationaux relatifs à l'adaptation au changement climatique et à l'atténuation de ses effets**, tels que les NDC (Contributions déterminées au niveau national) et les PNA (Plans Nationaux d'Adaptation) requis en vertu de l'Accord de Paris et les plans de réduction des risques de catastrophe conformément au Cadre de Sendai.

3) **Favoriser les projets de « ville verte »** dans la région afin de renforcer la résilience des citoyens face aux vagues de chaleur, aux inondations et à l'érosion des côtes, ainsi qu'aux éventuelles pénuries d'eau et de nourriture.

4) **Promouvoir des modèles d'agriculture et d'aquaculture durables et respectueux de la biodiversité**, en utilisant des approches telles que l'agroécologie, les systèmes de production locaux intégrés fondés sur la nature, la pêche durable, afin de garantir la sécurité alimentaire, des moyens de subsistance résilients en milieu rural et côtier et d'accroître les possibilités d'emploi.

5) **Gérer les écosystèmes côtiers et marins, y compris les zones humides, de manière durable** pour renforcer leur capacité en tant que puits de carbone et amortisseurs climatiques, restaurer les stocks de poissons épuisés et protéger la biodiversité marine.

6) Globalement, **mettre en place des cadres institutionnels, des cadres juridiques adéquats et des incitations économiques appropriées** pour faciliter l'adoption et la mise en œuvre des SfN et surmonter les obstacles à leur mise en œuvre **dans la perspective d'une économie bleue-verte et circulaire**, ainsi que d'une résilience à long terme des populations, sans délaissier personne.

Il est urgent
d'établir un **CHANGEMENT
CULTUREL !**



POURQUOI LES SOLUTIONS FONDEES SUR LA NATURE SONT-ELLES IMPORTANTES POUR LA REGION MEDITERRANEEENNE ?

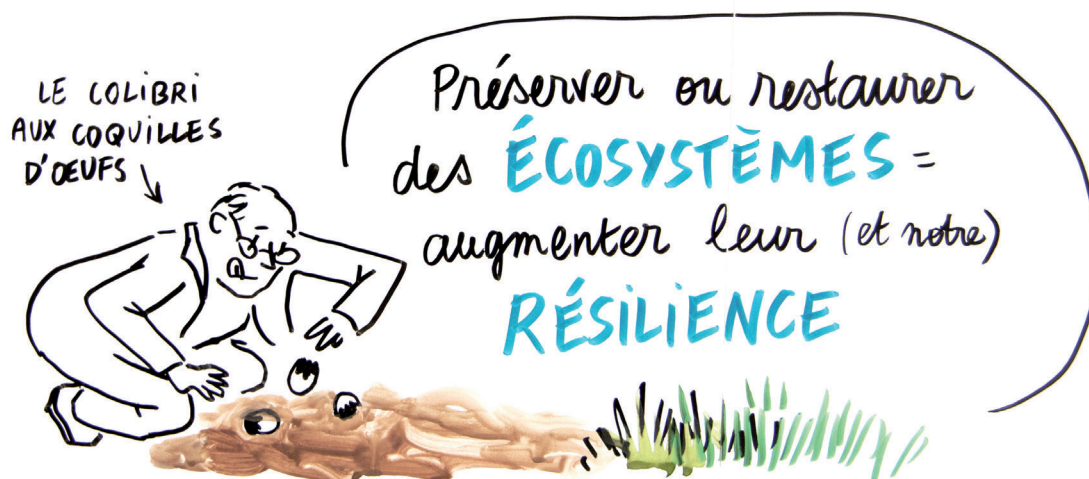
Les SfN peuvent aider les populations méditerranéennes à atteindre leurs objectifs de développement durable et à préserver leur bien-être tout en renforçant la résilience des hommes et de la nature face au changement climatique.

Dans la région, on s'attend à ce que le réchauffement climatique exacerbe les périodes de sécheresse, les vagues de chaleur, les pénuries d'eau ainsi que les tempêtes et les inondations. Comme le montre le tableau 1, il existe un grand éventail de SfN pour traiter et réduire ces impacts tout en procurant des bénéfices supplémentaires.

Cependant, pour correctement mettre en œuvre les SfN, il reste encore plusieurs défis à relever, allant de l'utilisation concurrentielle des terres, aux façons de penser traditionnelles, en passant par les arrangements institutionnels, et par le manque de financement et de volonté politique.

Tableau I : Impacts climatiques clés et types de SfN dans la région méditerranéenne

	Exemple de SfN	Co-bénéfices	Défis possibles
Réchauffement climatique global	Conservation, restauration des puits de carbone (ex. : forêts, herbiers marins)	Préservation de la biodiversité, production alimentaire, soutien des moyens de subsistance locaux, santé et bien-être	Espace requis, utilisation concurrentielle des terres, cadres juridique et réglementaire, manque de volonté politique
Faibles précipitations, périodes de sécheresse, pénurie d'eau	Conservation et restauration des zones humides, de l'agroécologie, récoltes résistantes à la sécheresse	Préservation de la biodiversité, production alimentaire, épuration des eaux, moyens de subsistance ruraux résilients, protection des élevages/cultures	Espace requis, utilisation concurrentielle des terres, croissance urbaine, cadres juridique et réglementaire, manque de volonté politique
Vagues de chaleur dans les agglomérations	Végétalisation des toitures, des murs et création de corridors biologiques, de parcs urbains et de zones humides (étangs, lacs, etc.)	Production alimentaire, loisirs, tourisme, réduction de l'électricité consommée pour la climatisation.	Espace requis, type d'architecture, cadres juridique et réglementaire, préoccupations de sécurité, tarification de l'eau, savoir-faire
Tempêtes et houle dans les zones côtières	Conservation et restauration du littoral et des zones humides côtières (y compris estuaires, lagons)	Protection des infrastructures, préservation de la biodiversité, loisirs, tourisme, aquaculture	Espace requis, utilisation concurrentielle des terres, croissance urbaine, cadres juridique et réglementaire, priorités économiques et politiques
Fortes précipitations et inondations	Conservation et restauration des zones humides, des plaines inondables, des espaces urbains végétalisés	Préservation de la biodiversité, loisir/tourisme, production alimentaire, filtration de l'eau, protection des infrastructures	Espace requis, utilisation concurrentielle des terres, croissance urbaine, cadres juridique et réglementaire, priorités économiques et politiques



QUEL EST LE CADRE POLITIQUE DES SFN DANS LA REGION MEDITERRANEENNE ?

Les pays méditerranéens se sont engagés, en vertu d'un certain nombre d'accords internationaux — par exemple Convention de Barcelone, Accord de Paris, Programme de développement durable de l'ONU à l'horizon 2030, Convention sur la diversité biologique — à lutter contre le changement climatique, à atteindre les objectifs de développement durable (ODD) et à contribuer à la préservation de la biodiversité.

Les SfN constituent donc souvent une solution dite « sans regret » qui contribue à l'atteinte de ces différents objectifs à la fois.



Tableau 2 : Cadres politiques relatifs aux SfN en Méditerranée

	Convention de Barcelone (PNUE des mers régionales)	Objectifs spécifiques à la Stratégie méditerranéenne pour le développement durable (SMDD)	Objectifs de développement durable (ODD) de l'ONU	Autres cadres ou initiatives
Changement climatique	SMDD, Déclaration de Marrakech, Cadre régional pour l'adaptation au changement climatique pour les aires côtières et marines méditerranéennes	Objectif 4 : Prioriser la réponse au changement climatique en Méditerranée	ODD 13 (Action pour le climat)	CCNUCC, Accord de Paris, Cadre de Sendai pour la Réduction des risques de catastrophe
Sécurité alimentaire	SMDD	Objectif 2 : Promouvoir la gestion des ressources, production et sécurité alimentaires grâce à des formes durables de développement rural	ODD 1 (éradication de la pauvreté); ODD 2 (faim «zéro»)	ONU-FAO
Sécurité de l'eau	Protocoles GIZC (Gestion intégrée des zones côtières) et LBS (Sources terrestres de pollution)	Aspects transversaux, principalement traités dans le cadre de l'objectif 2 (voir ci-dessus)	ODD 6 (eau propre et assainissement)	Convention sur l'utilisation des cours d'eau de l'ONU, Convention sur l'utilisation des cours d'eau de l'ONU-CEE
Zones urbaines	Protocoles GIZC et LBS, SMDD	Objectif 3 : Planifier et gérer des villes méditerranéennes durables	ODD 11 (villes et communautés durables)	
Écosystèmes	Aires spécialement protégées (ASP), Protocole GIZC, Protocole LBS, SMDD	Objectif 1 : Assurer un développement durable des zones côtières et marines; Objectif 2 (DD 2.1, 2.3)	ODD 14 (vie aquatique); ODD 15 (vie terrestre)	CBD, IPBES, Convention de Ramsar, Décennie des Nations Unies pour la restauration des écosystèmes
Santé/Bien-être	Tous	Aspects transversaux abordés dans le cadre de plusieurs objectifs	ODD 3 (La santé et le bien-être)	OMS

ET VOUS, COMMENT POURRIEZ-VOUS EN BENEFCIER ?

- Des **économies** du fait d'investissements évités dans des infrastructures « grises » coûteuses,
- Des **impacts réduits** sur la santé publique et une **diminution des dommages** causés aux infrastructures et aux récoltes,
- Un **environnement foisonnant**, créant des **opportunités d'emploi, de tourisme** et attirant des **investissements durables**,
- Une **communauté prospère et saine**,
- Une **résilience climatique à long terme**, des **moyens de subsistance durables** et la **sécurité alimentaire**.



Auteur : Angela Klauschen (consultante)

Coordinateurs : Nelly Boulion & Céline Dubreuil (Plan Bleu)

Contributeurs : Khalil Attia (SPA/RAC), Emmanuelle Cohen Shacham (IUCN CEM), Ilse Geijzendorffer (Tour du Valat), Lourdes Lazaro (IUCN-Med), Elen Lemaitre-Curri (Plan Bleu), Daria Povh (PAP/RAC), Alessio Satta (MedWet), Lorena Segura (Tour du Valat), Marc Thibault (Tour du Valat)

Mise en page : Hélène Rousseaux (Plan Bleu)

Illustrations : Aline Rollin & Flore Vigneron

© Plan Bleu - mai 2019

Cette publication a été produite dans le cadre de l'Atelier « Mise en œuvre de solutions basées sur la nature pour lutter contre le changement climatique » accueilli par la ville de Marseille du 22 au 24 janvier 2019 et organisé par le Plan Bleu, l'IUCN Centre de coopération pour la Méditerranée, le Comité français de l'IUCN, le Conservatoire du Littoral, la Tour du Valat, MedWet et Wetlands International. Elle a été financée par la campagne OffYourmap, ainsi que par l'AFD et l'ONU Environnement/PAM.

www.planbleu.org

#planbleu

@planbleu.org

Off Your Map est une collaboration entre les partenaires suivants, avec le soutien et le financement de la Fondation MAVA

